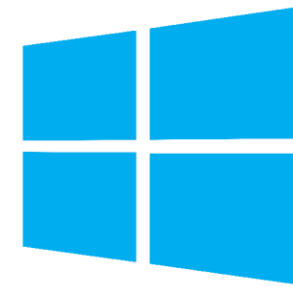




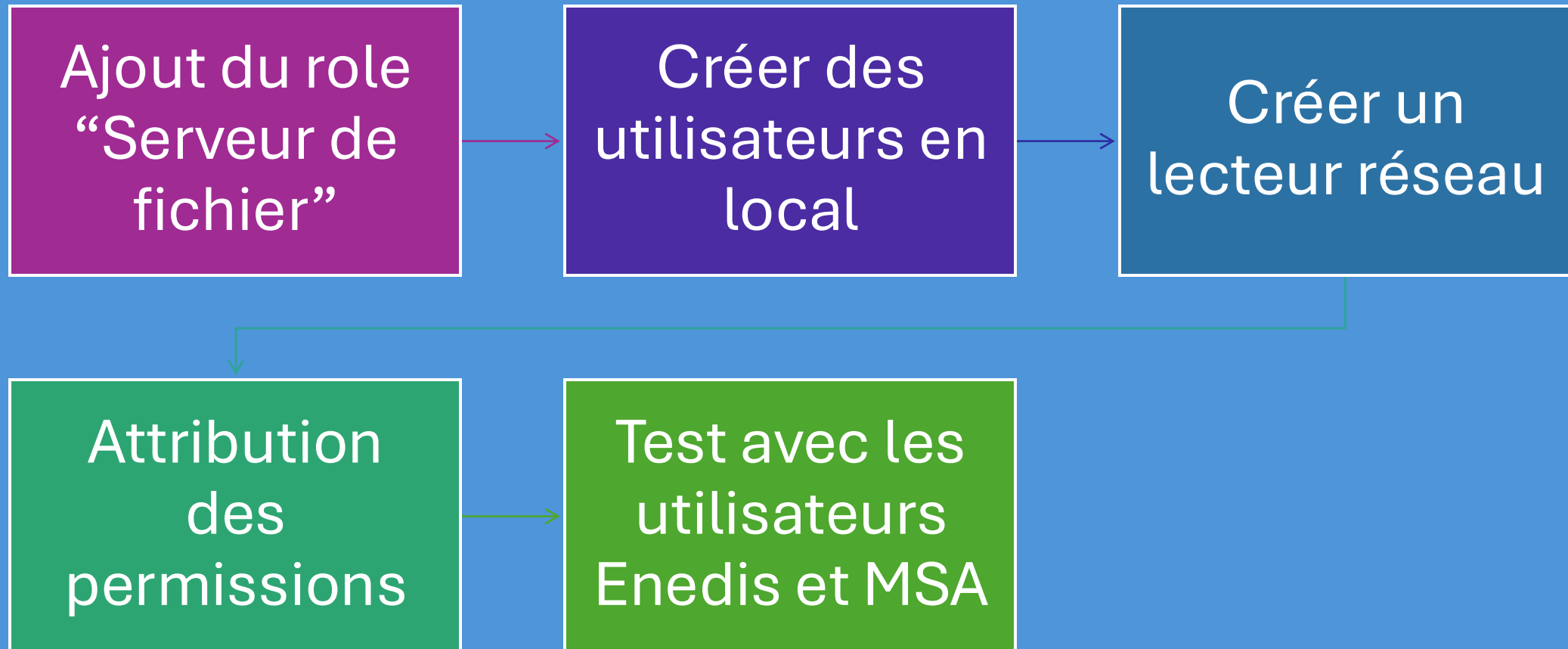
## TP – Gestion des accès et des droits



Windows  
Server



# Sommaire



# Prérequis

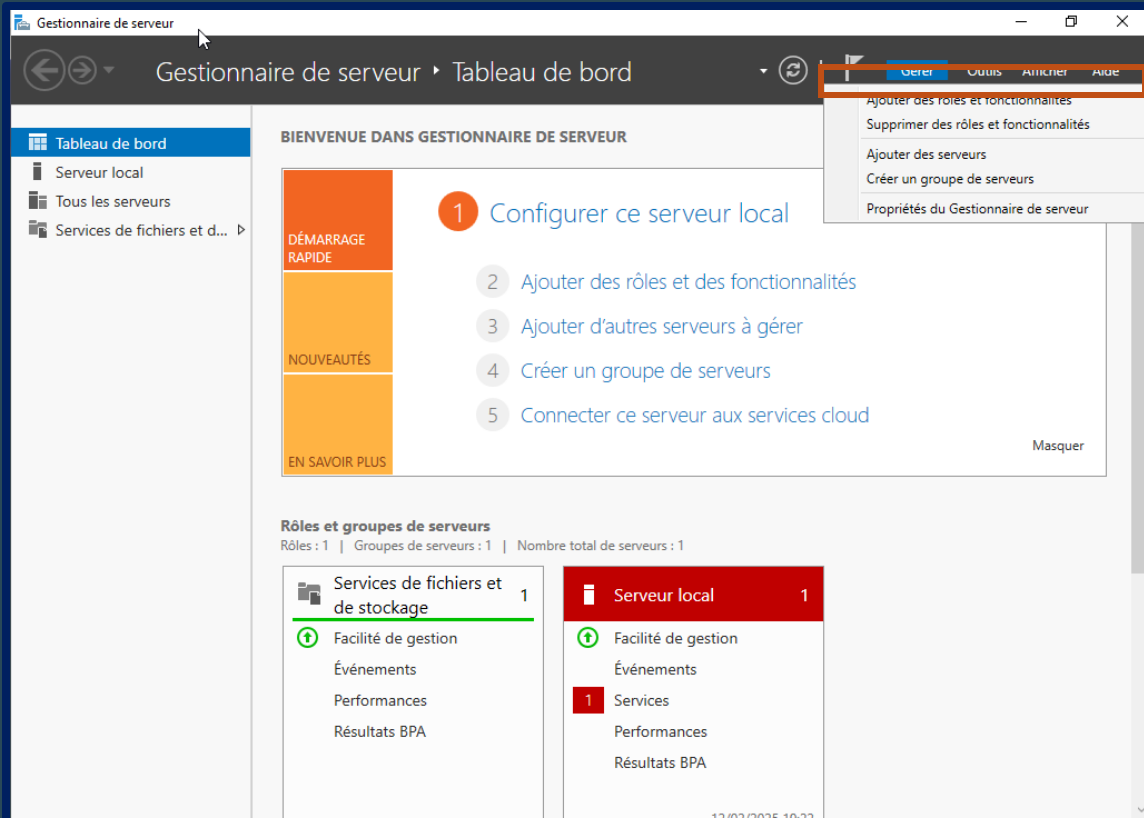
La machine virtuelle sera en accès par pont.



Ajout du  
role  
“Serveur de  
fichier”

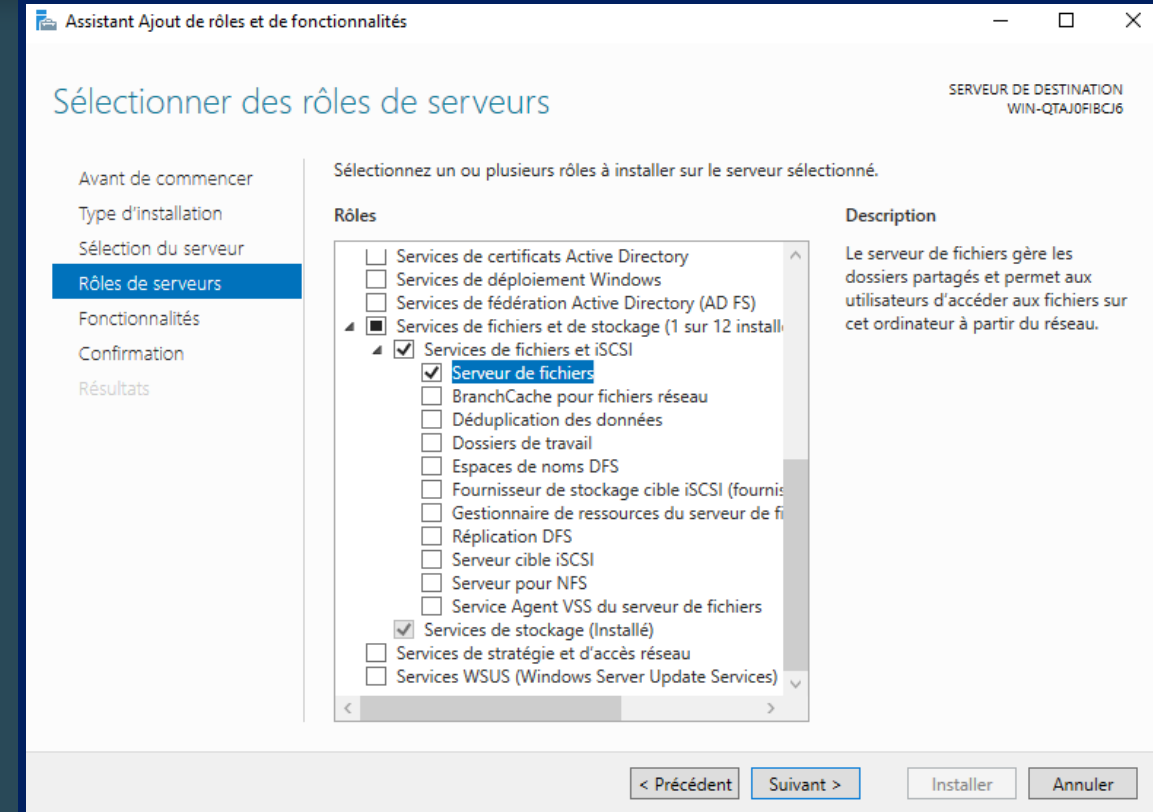


# Ajout du rôle « Serveur de fichier »



The screenshot shows the Server Manager console. The 'Gérer' menu is open, and the 'Ajouter des rôles et des fonctionnalités' option is highlighted. The main area displays a 'BIENVENUE DANS GESTIONNAIRE DE SERVEUR' section with a numbered list of tasks: 1. Configurer ce serveur local, 2. Ajouter des rôles et des fonctionnalités, 3. Ajouter d'autres serveurs à gérer, 4. Créer un groupe de serveurs, and 5. Connecter ce serveur aux services cloud. Below this, the 'Rôles et groupes de serveurs' section shows a list of roles and server groups, including 'Services de fichiers et de stockage' and 'Serveur local'.

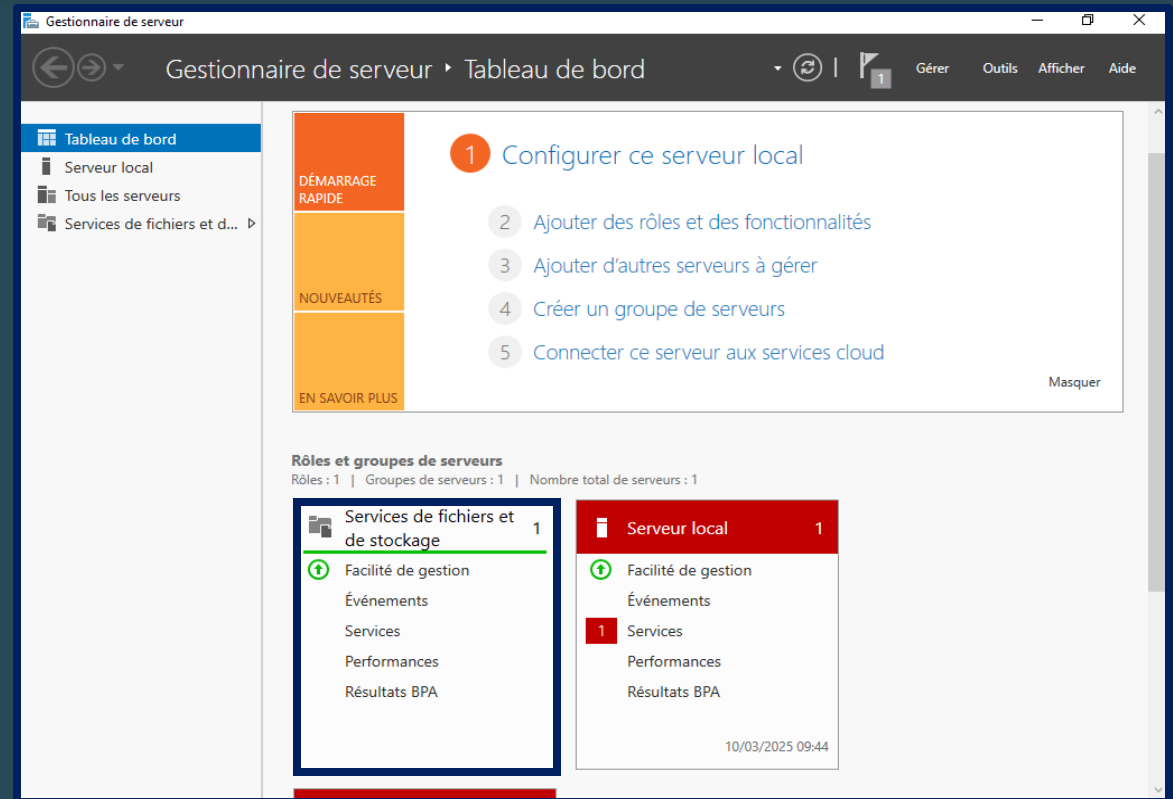
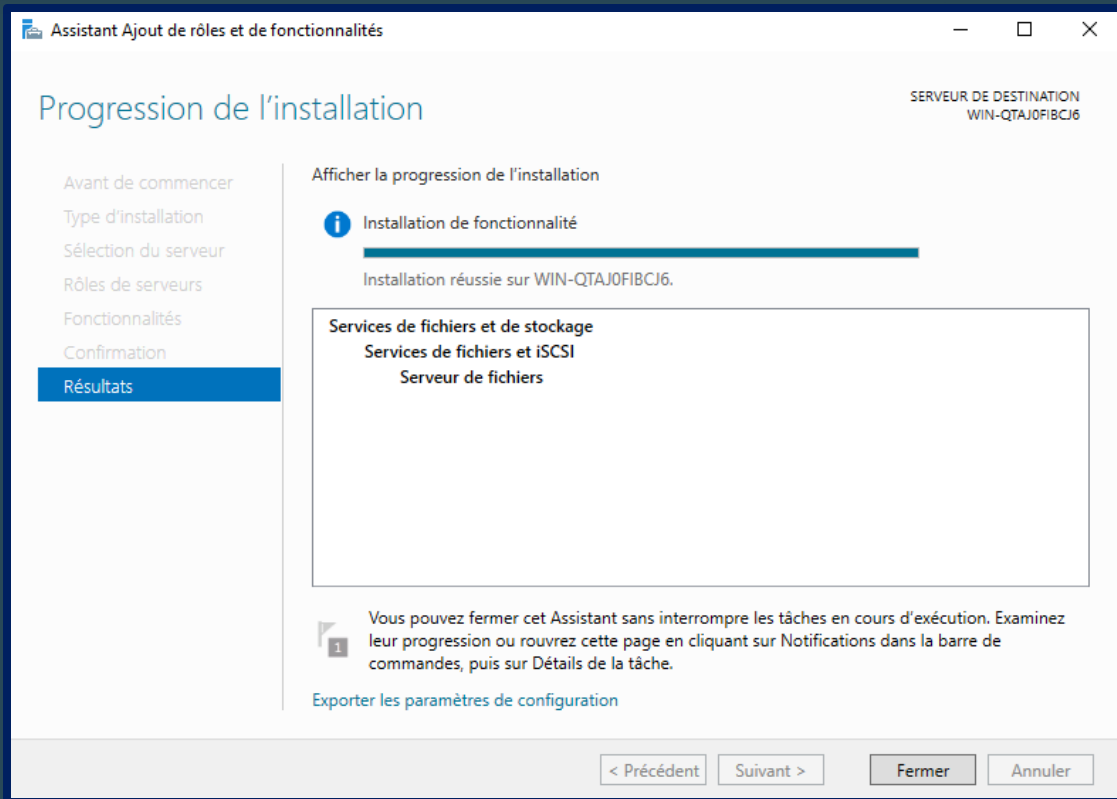
Tout d'abord, nous irons dans l'onglet « **Gérer** », « **Ajouter des rôles et des fonctionnalités** ».



The screenshot shows the 'Assistant Ajout de rôles et de fonctionnalités' wizard. The 'Sélectionner des rôles de serveurs' step is active. The 'Rôles' list includes 'Services de fichiers et de stockage (1 sur 12 installés)', which is expanded to show 'Services de fichiers et iSCSI' and 'Serveur de fichiers' (checked). Other roles like 'Services de certificats Active Directory' and 'Services de stratégie et d'accès réseau' are also visible. The 'Description' section on the right explains that the file server role manages shared folders and allows network users to access files. Navigation buttons at the bottom include '< Précédent', 'Suivant >', 'Installer', and 'Annuler'.

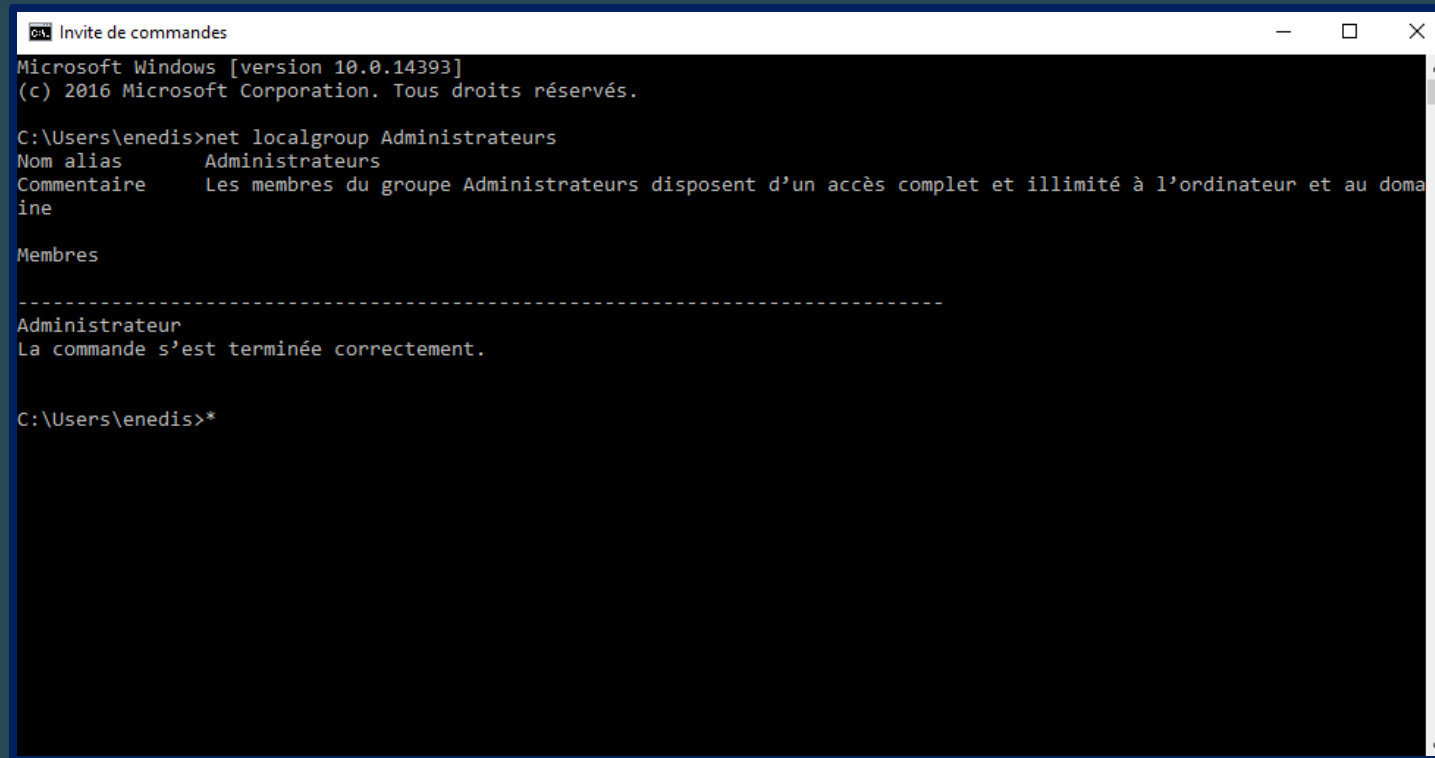
Faites suivant jusqu'à arriver à la page des rôles de serveurs puis veillez à bien cochez « **Services de fichiers et iSCSI** » et « **Serveur de fichier** ».

# Ajout du rôle « Serveur de fichier »



L'installation est terminée, vous pouvez fermer la fenêtre et en retournant sur le **Tableau de bord**, nous voyons que le rôle « **Services de fichiers et de stockage** » est apparu.

# Vérifier si l'utilisateur Administrateur a tous les droits



```
Invite de commandes
Microsoft Windows [version 10.0.14393]
(c) 2016 Microsoft Corporation. Tous droits réservés.

C:\Users\enedis>net localgroup Administrateurs
Nom alias      Administrateurs
Commentaire    Les membres du groupe Administrateurs disposent d'un accès complet et illimité à l'ordinateur et au domaine
Membres
-----
Administrateur
La commande s'est terminée correctement.

C:\Users\enedis>*
```

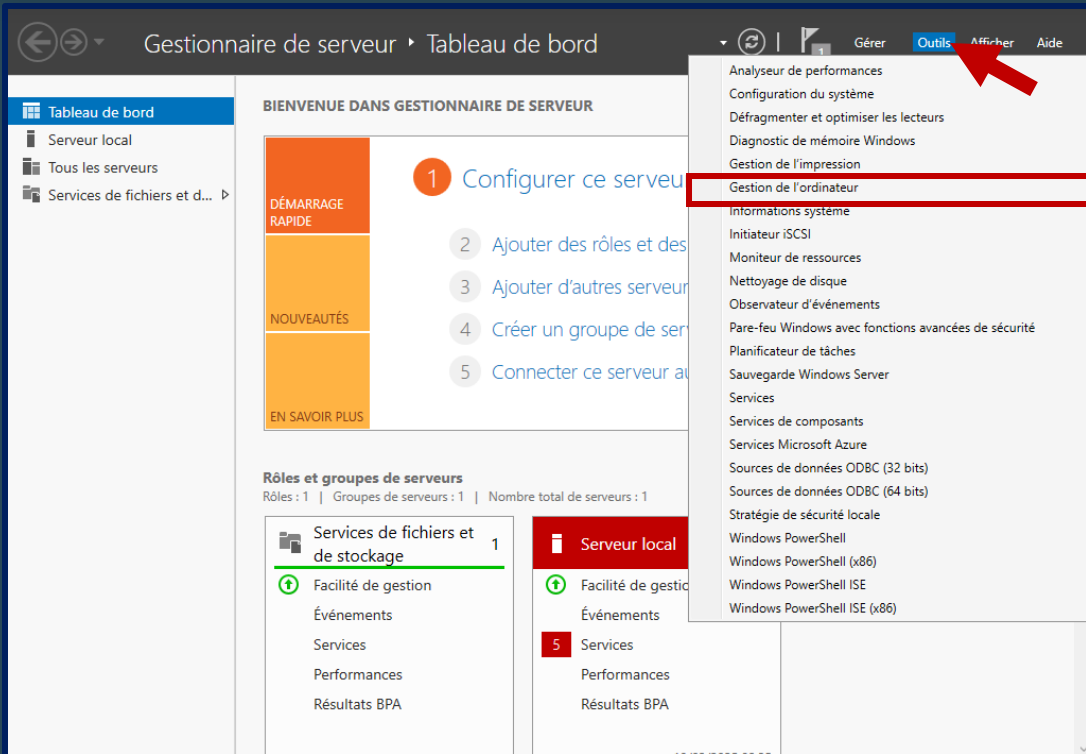
Il existe une commande à rentrer dans l'invite de commande qui permet de vérifier les droits d'un groupe : **net localgroup {nom\_du\_groupe}**

L'utilisateur Administrateur est dans le groupe « **Administrateurs** » et comme le stipule la commande tout le groupe Administrateurs possède un accès complet et illimité au domaine donc possède tous les droits.

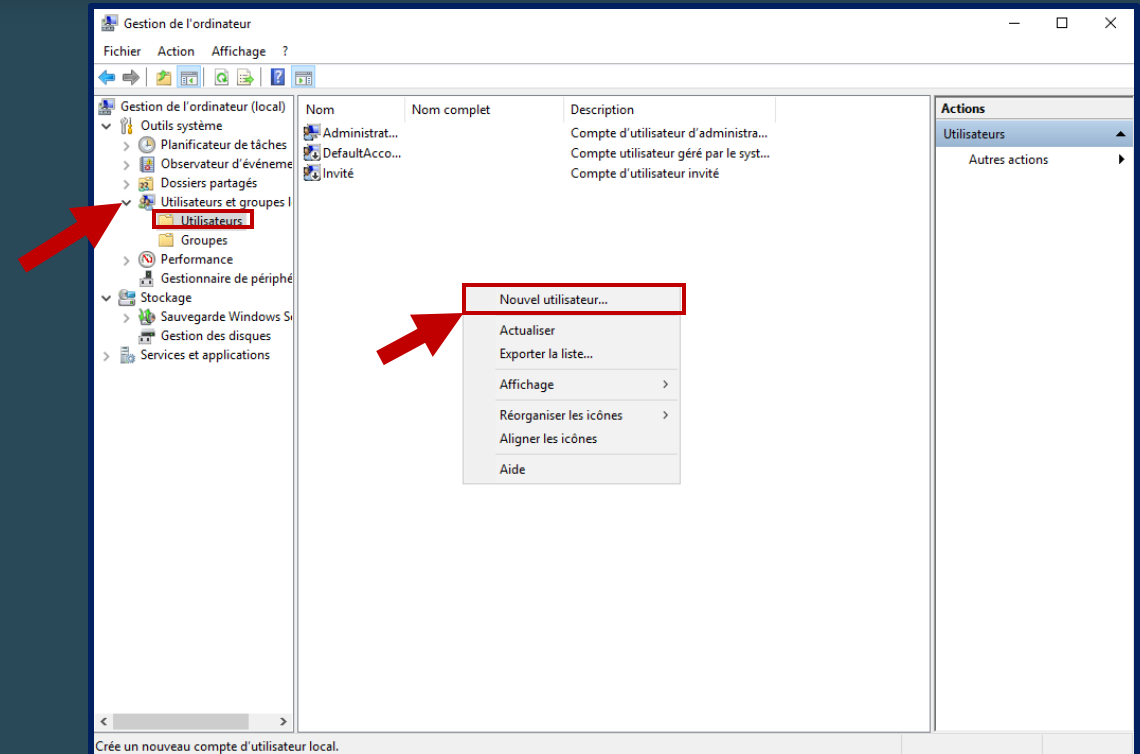
**Créer des  
utilisateurs  
en local**



# Créer des utilisateurs en local



Pour créer des utilisateurs en local, nous irons dans l'onglet « **Outils** » et « **Gestion de l'ordinateur** »



Dans cette fenêtre, nous irons dans le répertoire « **Utilisateurs et groupes locaux** » et faites un clic droit puis l'option pour créer un utilisateur s'affiche.

# Créer des utilisateurs en local

Nouvel utilisateur

Nom d'utilisateur : enedis

Nom complet :

Description : Compte utilisateur de Enedis

Mot de passe : ●●●●●●

Confirmer le mot de passe : ●●●●●●

L'utilisateur doit changer le mot de passe à la prochaine ouverture de session

L'utilisateur ne peut pas changer de mot de passe

Le mot de passe n'expire jamais

Le compte est désactivé

Aide Créer Fermer

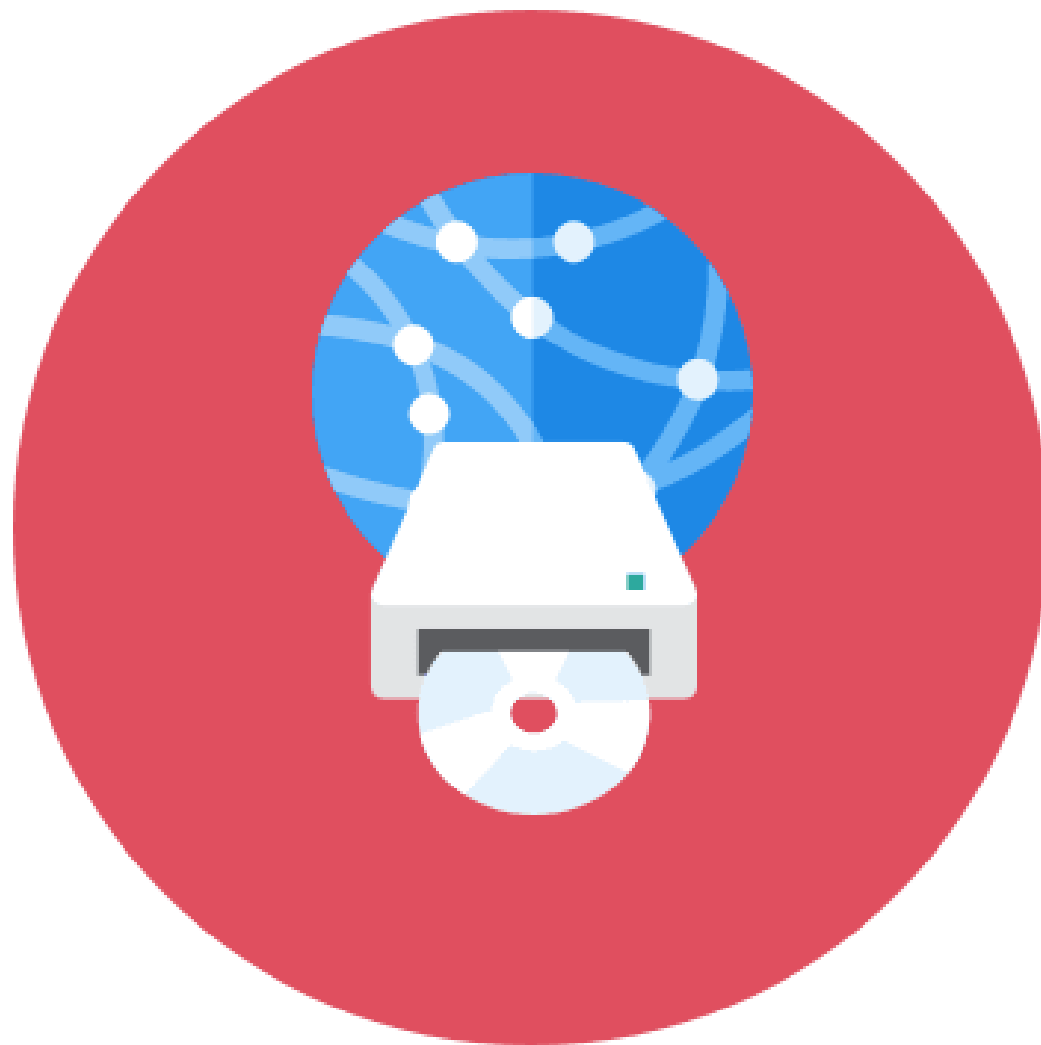
Gestion de l'ordinateur (local)

Nom	Nom complet	Description
Administrat...		Compte d'utilisateur d'administra...
clic	clic	Compte de clic
DefaultAcco...		Compte utilisateur géré par le syst...
enedis	enedis	Compte utilisateur de Enedis
Invité		Compte d'utilisateur invité
msa	msa	Compte de la MSA
tresor	tresor	Compte de tresor

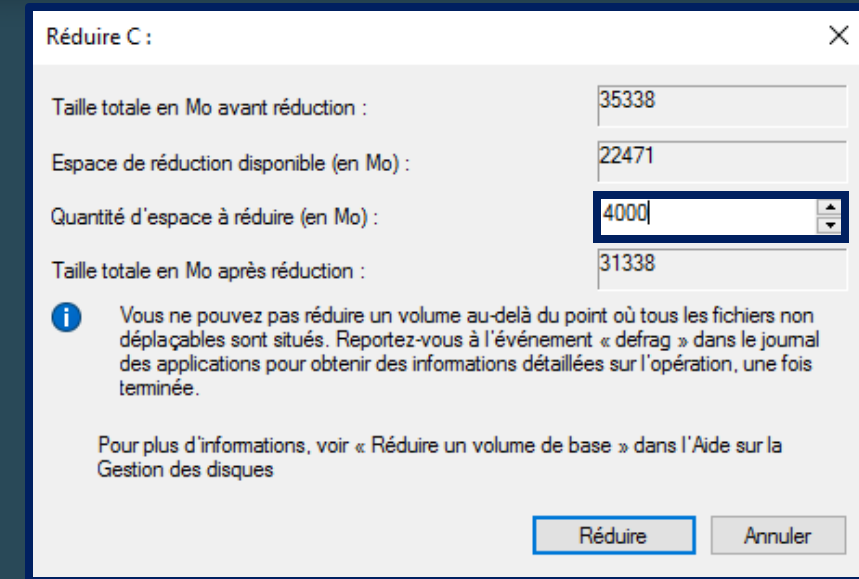
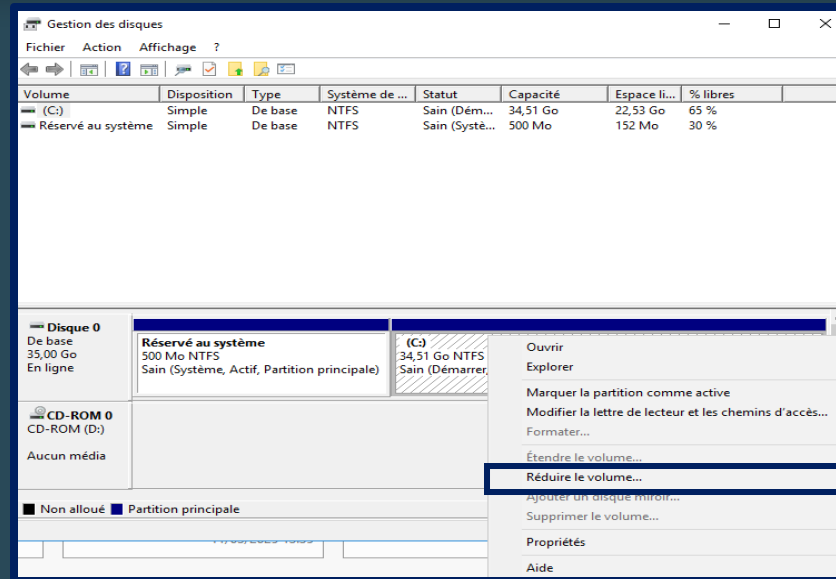
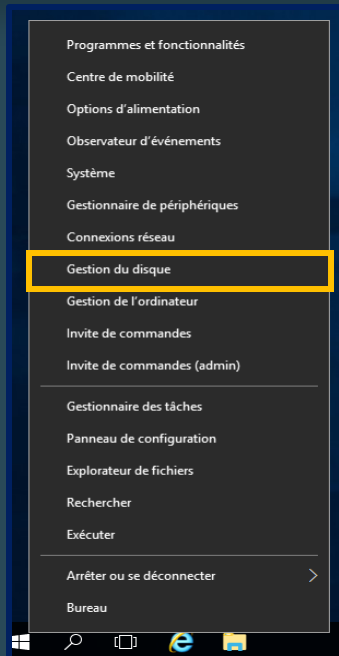
Affectez un nom d'utilisateur et un mot de passe et veillez à vous assurer d'avoir bien coché « **L'utilisateur doit changer le mot de passe à la prochaine ouverture de session** ».

Puis, cliquez sur « **Créer** ».

**Créer un  
lecteur  
réseau**



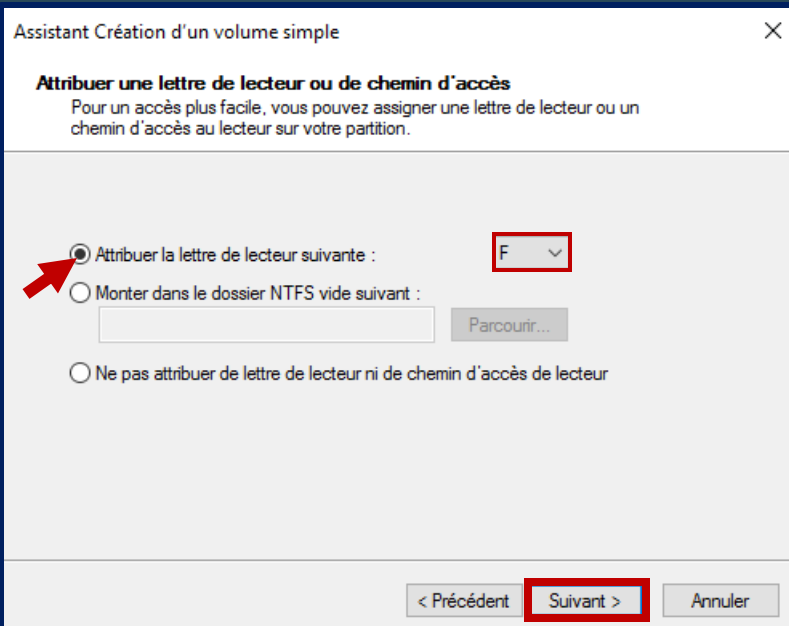
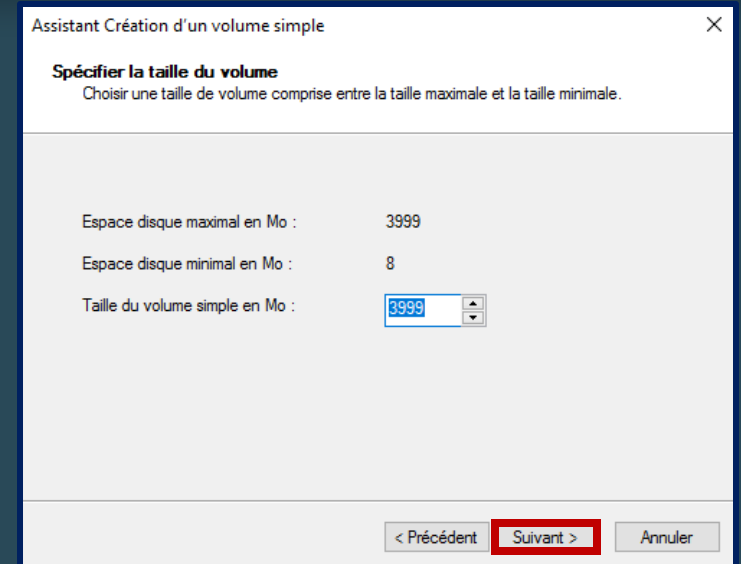
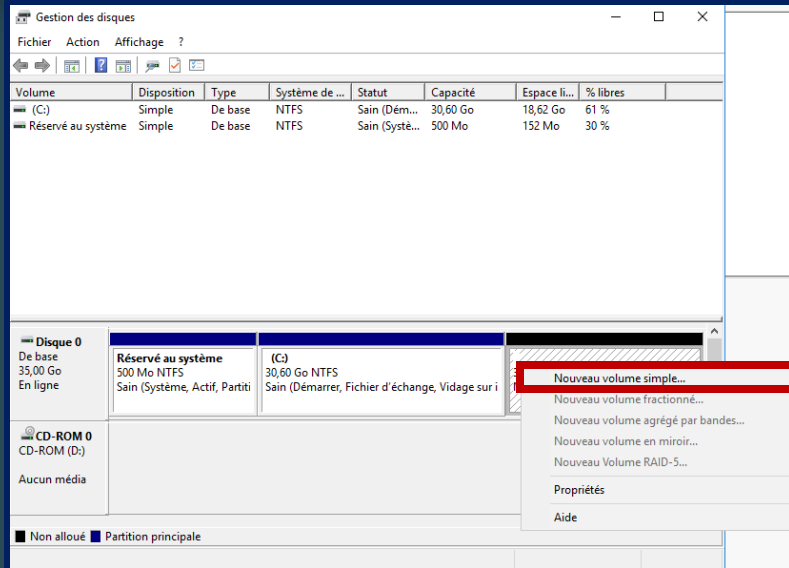
# Créer un lecteur réseau



Pour créer un lecteur réseau :

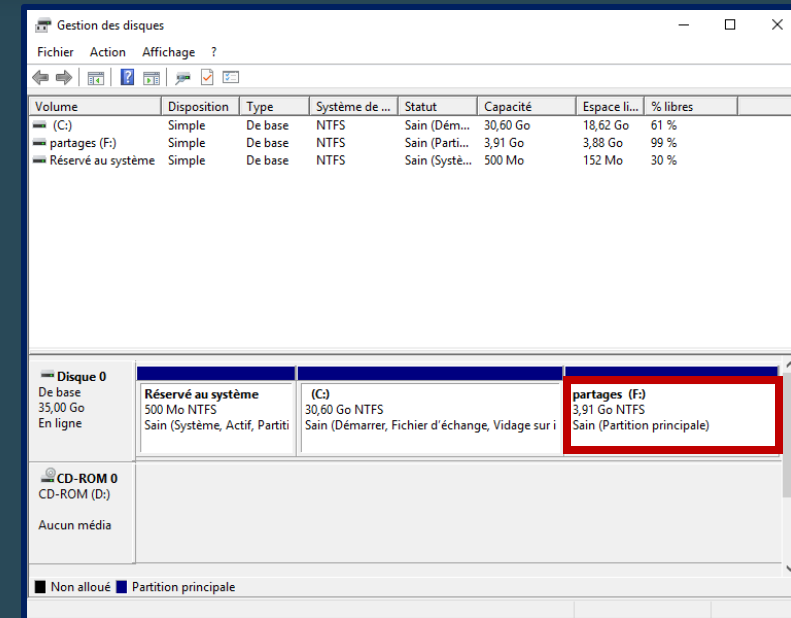
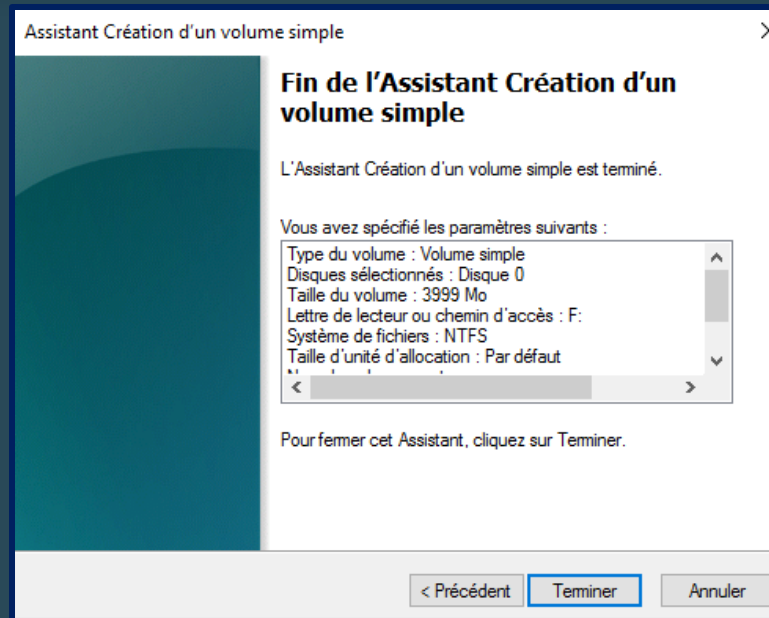
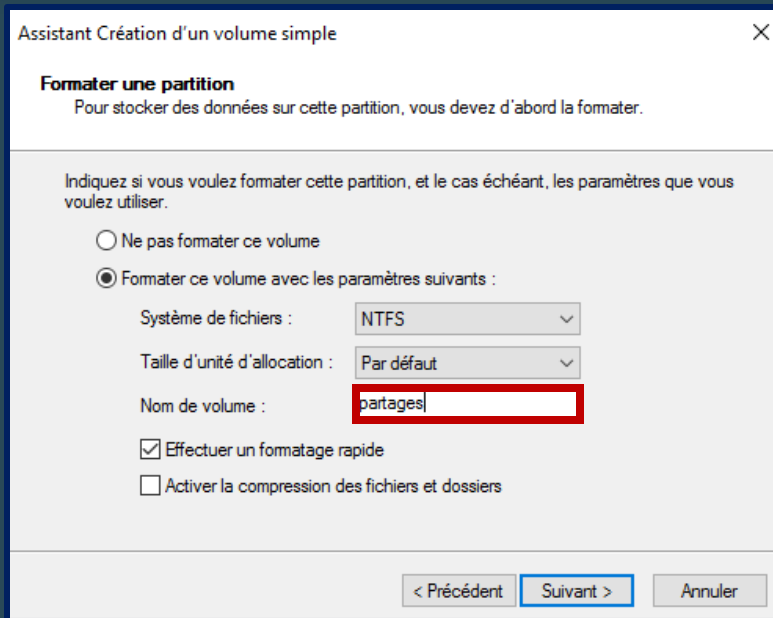
1. Clic droit sur l'icône **Windows** > **Gestion du disque**
2. Dans la fenêtre de gestion des disques : clic droit sur votre partition « **C:** » et « **Réduire le volume...** »
3. Allouer une valeur de stockage comptabilisé en Mo et cliquez sur « **Réduire** »

# Créer un lecteur réseau



4. De retour sur la fenêtre de Gestion des disques, faites un clic droit sur le disque fraîchement créé, « **Nouveau volume simple...** »
5. Faites suivant jusqu'à arriver à l'attribution de la lettre de lecteur
6. Attribuez la lettre « **F** » puis suivant

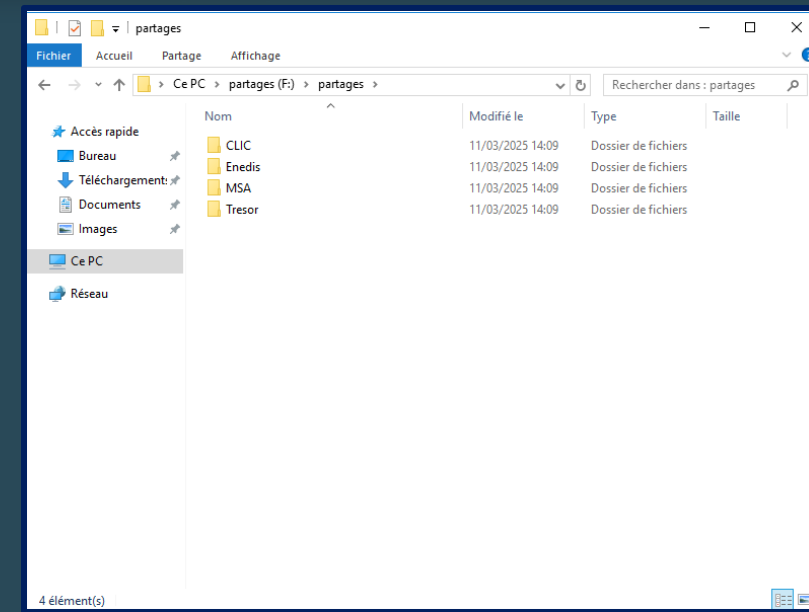
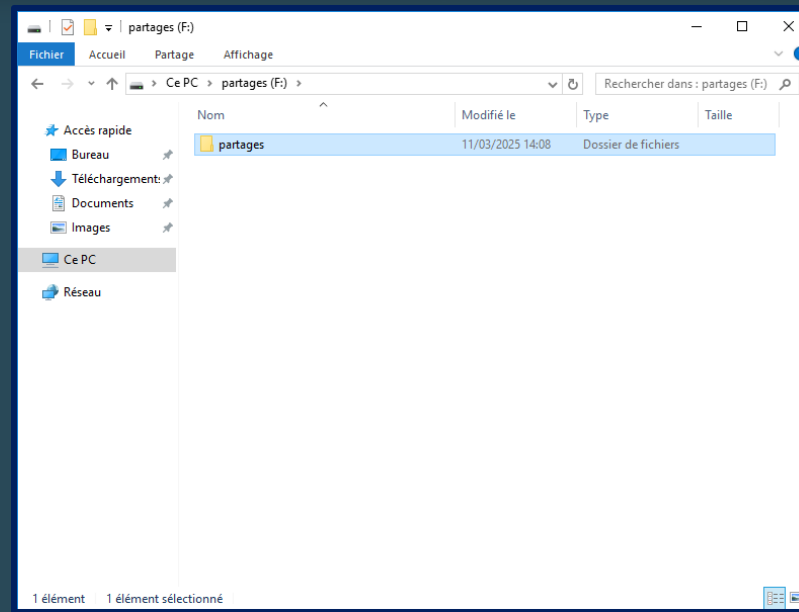
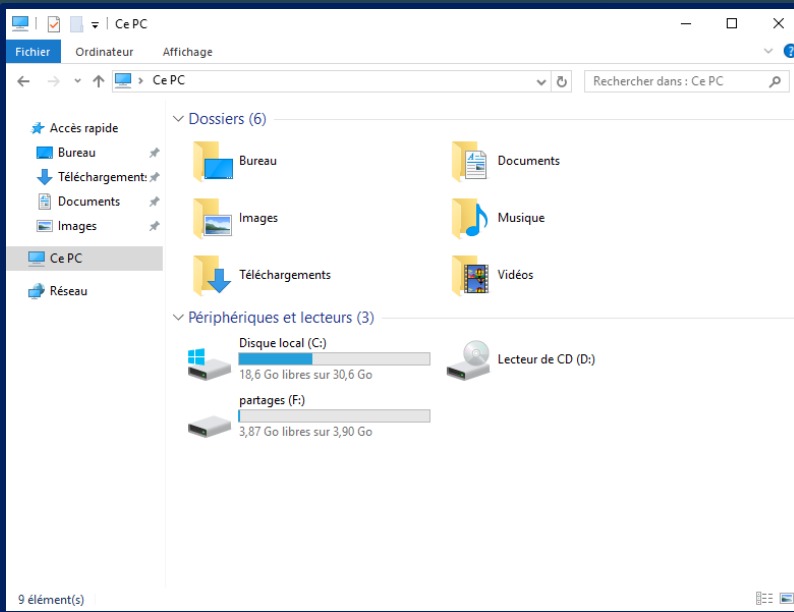
# Créer un lecteur réseau



7. Donnez un nom à votre volume, dans le cadre de ce TP, ce sera « **partages** » et laissez les autres options par défaut ou changez comme sur le screen si différent et « **Suivant** »
8. Cliquez sur « **Terminer** »

En retournant sur la fenêtre « **Gestion des disques** », nous pouvons remarquer que le lecteur **F:** est bien créé avec comme nom « **partages** ».

# Création des dossiers au sein du lecteur F



Ensuite, nous irons dans l'explorateur de fichier, onglet « **Ce PC** » et accédons au lecteur **F:**, nous créerons dans un premier temps un dossier « **partages** » et à l'intérieur de celui-ci nous rajouterons les dossiers portant le nom des utilisateurs précédemment créés.

**Attribution  
des  
permissions**



# Attribution des permissions

1

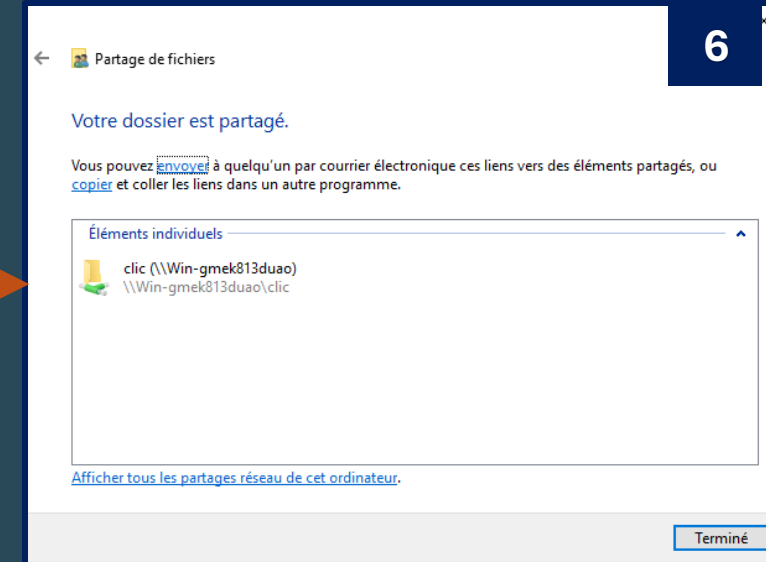
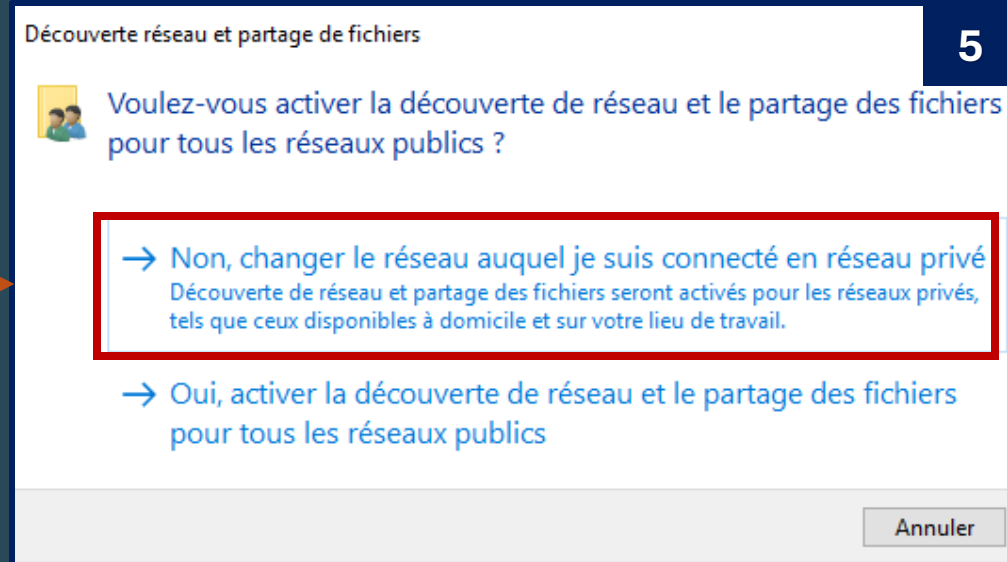
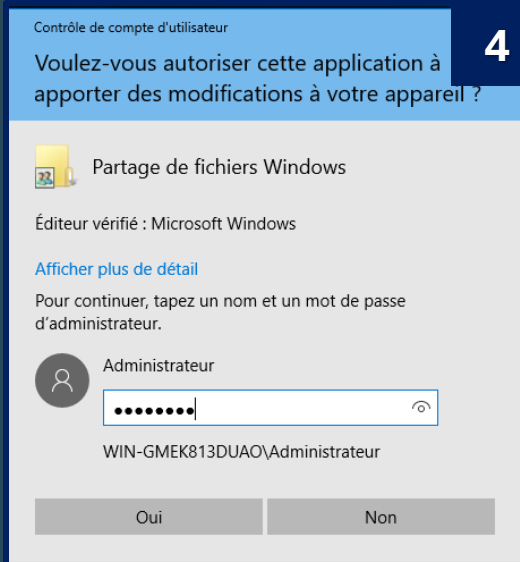
2

3

Pour attribuer les permissions et donner un droit de contrôle total aux utilisateurs en fonction de leur dossier et les empêcher de rejoindre les autres dossiers qui ne les concernent pas, nous ferons :

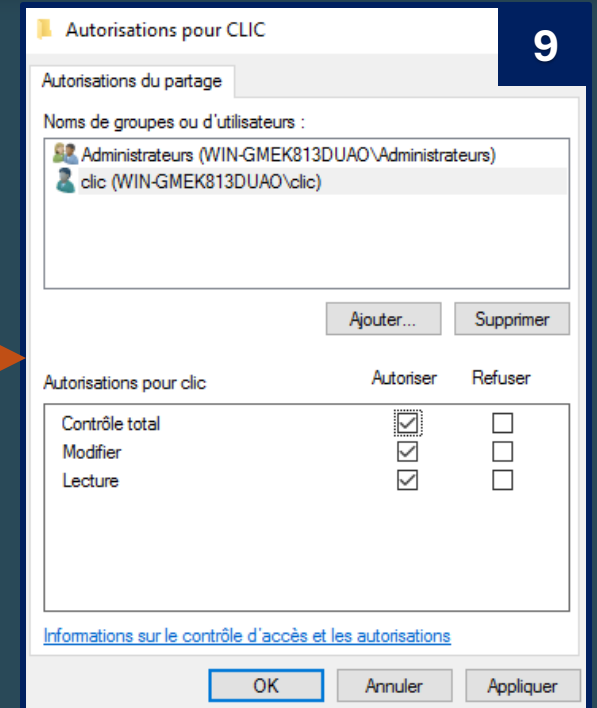
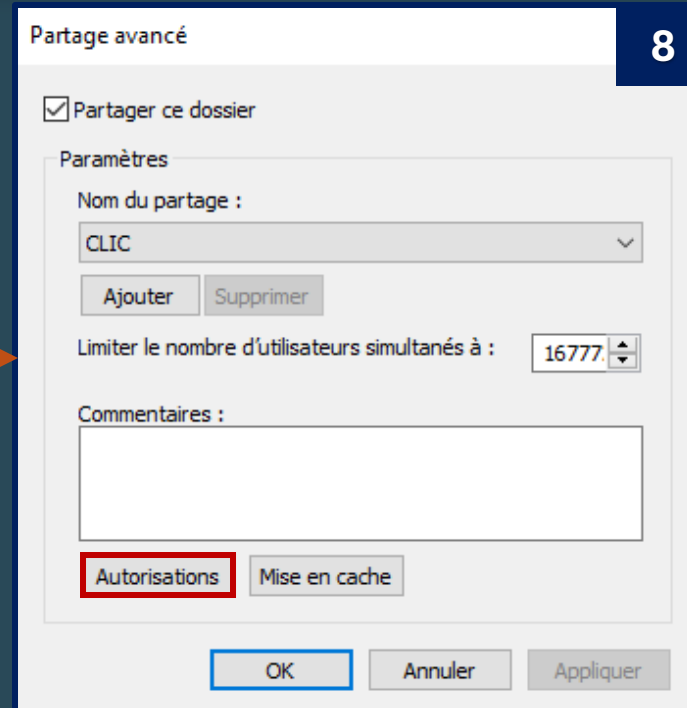
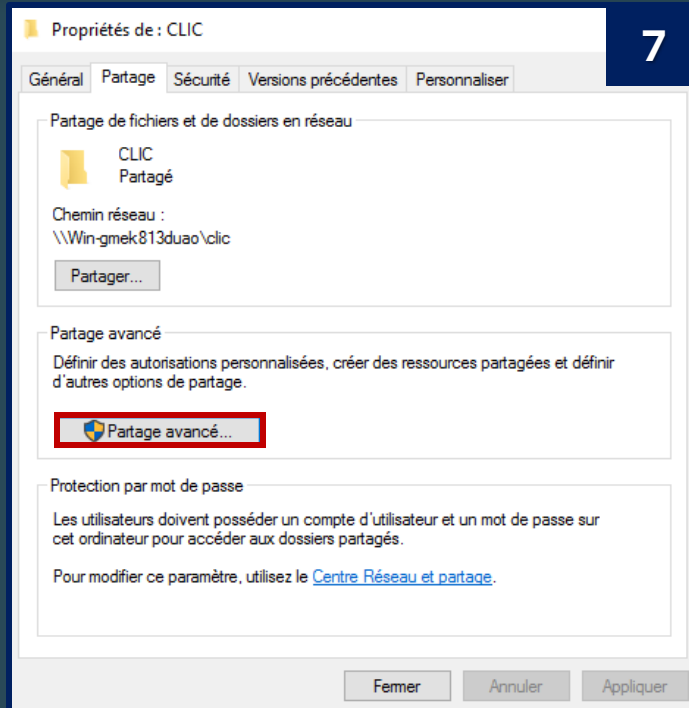
1. Clic droit sur le dossier : « **Propriétés** » ;
2. Cliquez sur « **Partager...** » puis rajouter l'utilisateur en question et affectez-lui pour l'instant les droits de lecture et écriture.
3. Cliquez sur « **Partager** » une fois fait.

# Attribution des permissions



4. Suite à cela, on vous demandera votre mot de passe d'Administrateur.
5. Refusez d'activer la découverte de réseau pour les réseaux publics.
6. Cliquez sur « **Terminé** »

# Attribution des permissions



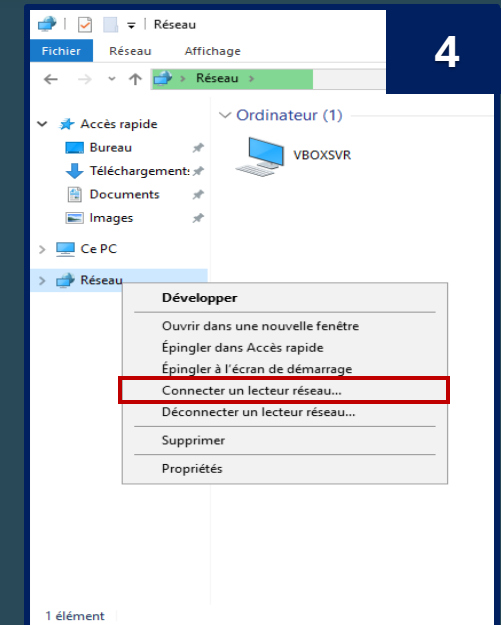
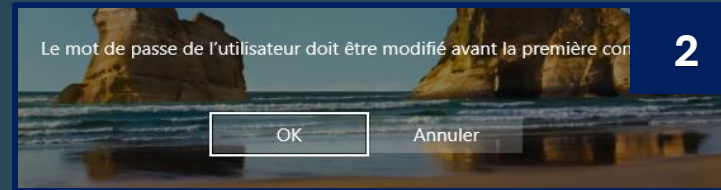
7. Restez dans les propriétés du dossier utilisateur puis cliquez sur « **Partage avancé...** »
8. Dans le partage avancé, nous irons dans « **Autorisations** »
9. Et, attribuez le contrôle total pour l'utilisateur.

Refaites ces étapes pour les 3 autres utilisateurs avec les mêmes permissions pour leur propre dossier respectif.

**Test avec les  
utilisateurs  
Enedis et  
MSA**

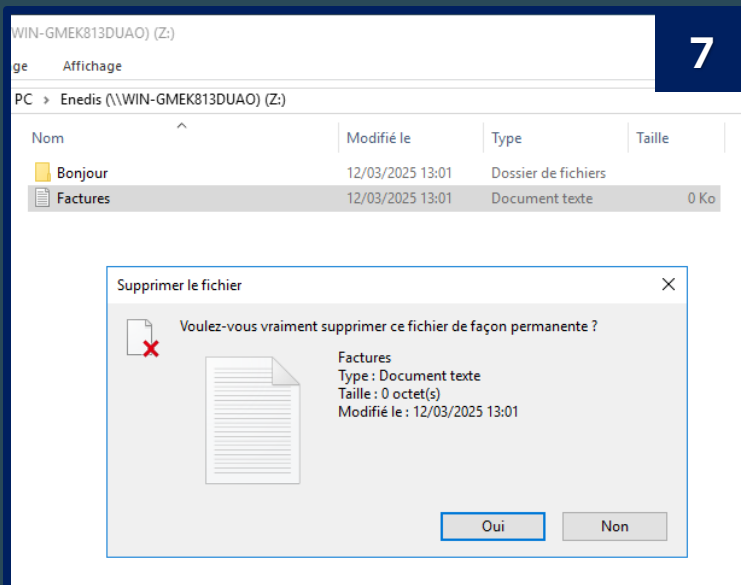
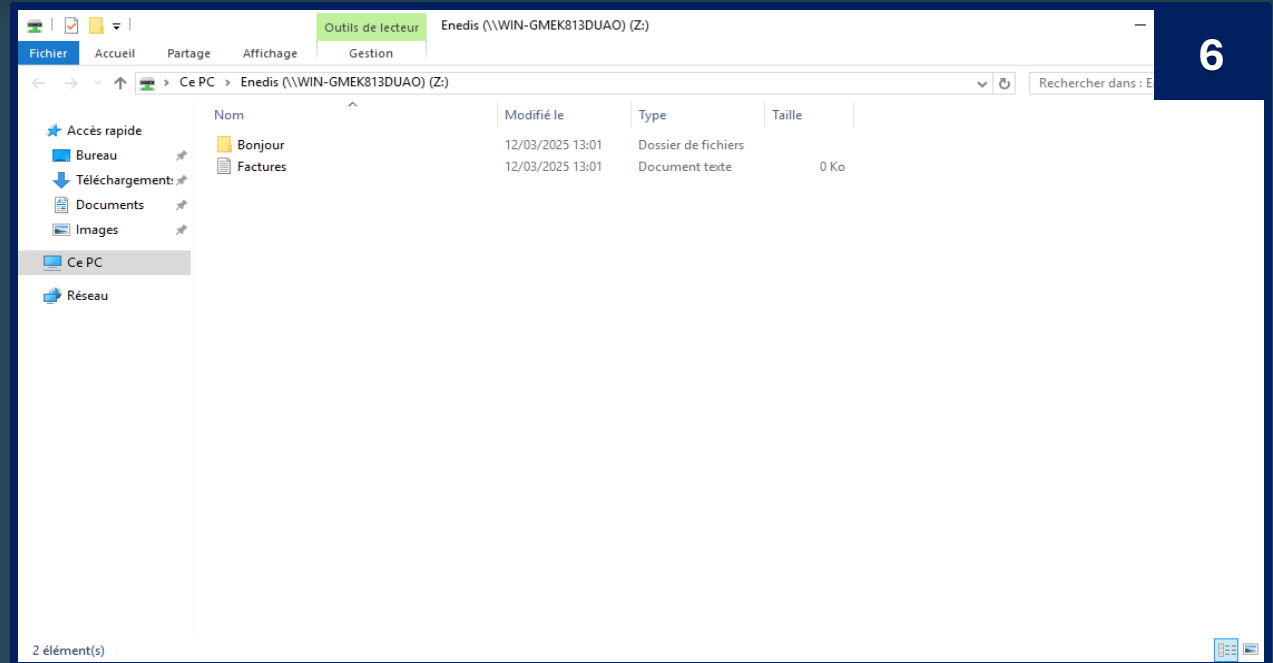
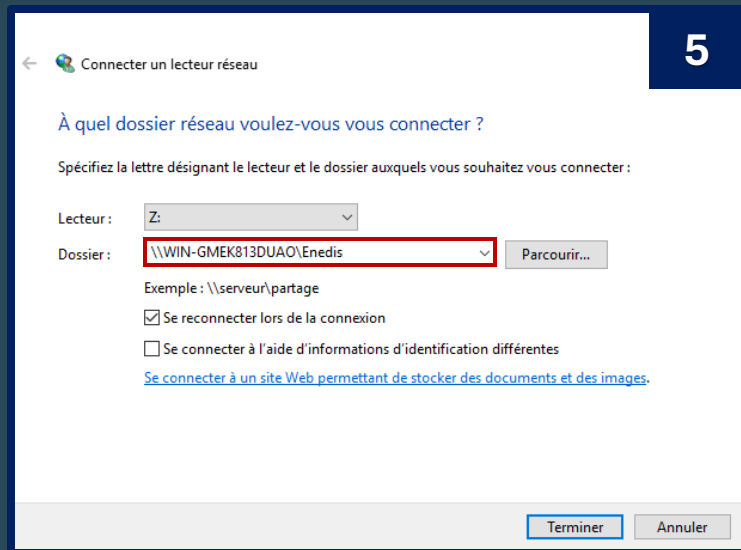


# Test avec l'utilisateur Enedis



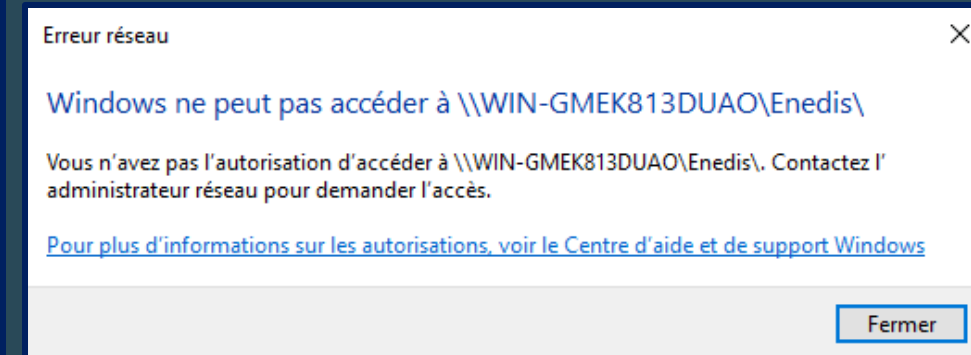
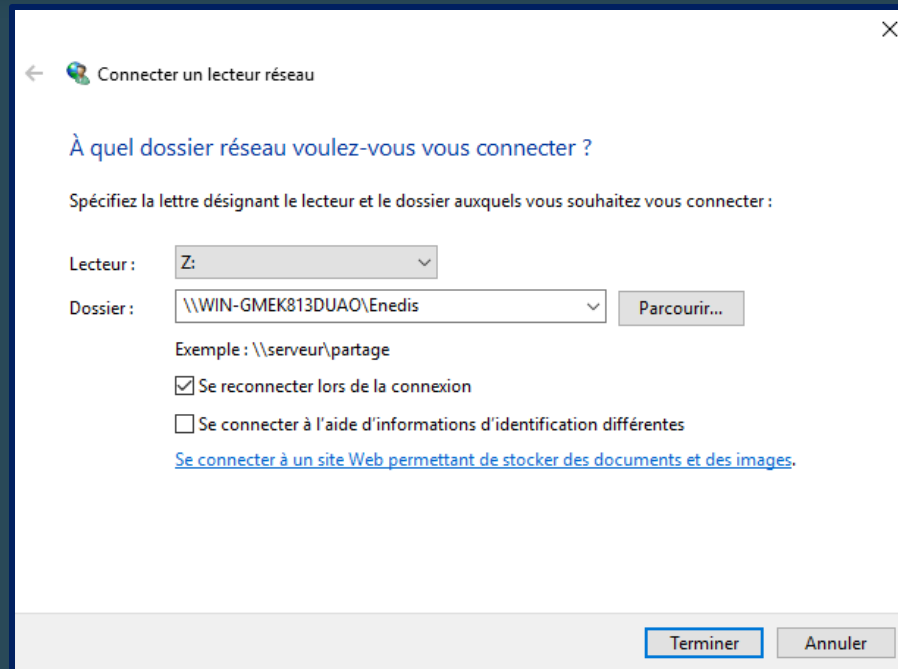
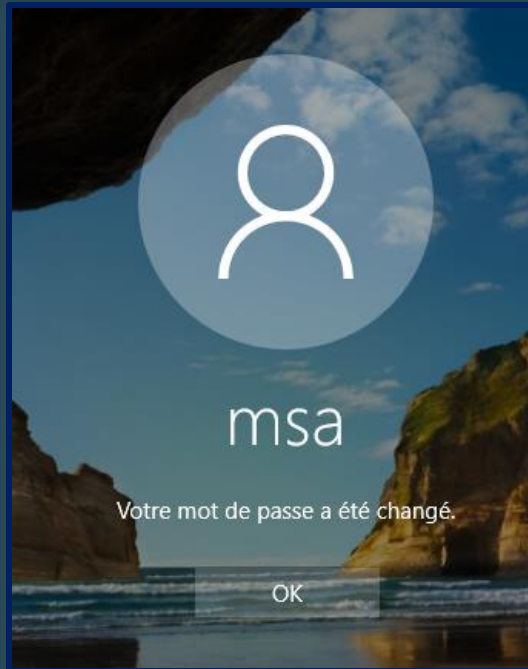
1. Déconnectez-vous de votre compte serveur, et choisissez le compte **enedis**.
2. Affectez un nouveau mot de passe
3. Connectez-vous
4. Allez dans l'explorateur de fichier puis clic droit sur « **Réseau** », « **Connecter un lecteur réseau...** »

# Test avec l'utilisateur Enedis



5. On rentre le chemin jusqu'au répertoire personnel de l'utilisateur enedis
6. On peut accéder au répertoire afin d'y créer un dossier et même des fichiers textes
7. L'utilisateur peut supprimer le fichier puisqu'il possède un contrôle total sur son répertoire

# Test avec l'utilisateur MSA



Refaisons le test avec le même chemin que précédemment mais avec l'utilisateur **MSA**.

En renseignant le chemin qui mène au répertoire **enedis**, celui-ci renvoi vers un message d'erreur indiquant que nous ne pouvons pas accéder et prouvant ainsi que les droits d'accès sont correctement affectés.